



Het toekomstige Muziekkwartier



Het toekomstige Muziekkwartier

In de periode 2017-2023 is hard gewerkt om het Muziekkwartier om te toveren naar de Huiskamer van de Stad. In 2021 kwam het Definitief Ontwerp tot stand met daarin Metropool, Wilminktheater en Kaliber Kunstenschool, maar ook de integratie van de Bibliotheek Enschede. Door verschillende oorzaken, prijsstijgingen en het terugtrekken van de bibliotheek als partner, is het project stil komen te liggen. Dat is jammer, want publieke ruimtes, culturele open plekken zijn harder nodig dan ooit. Reden genoeg voor de samenwerkende partners in het Muziekkwartier om de plannen aan te passen en te komen tot een nieuw voorstel.



Wij, Metropool, Wilminktheater en Kaliber, zien mogelijkheden om, met minder grote constructieve ingrepen dan voorheen, het Muziekkwartier open te breken en de publieke ruimte in de stad te vergroten. Om zo een culturele open ruimte te creëren voor alle Enschedeërs. Dit doen we met breed aanbod dat voor reuring zorgt, binnen en buiten het pand. Samen met onze partners de Nationale Reisopera, ArtEZ en Phion hebben we een volledige keten aan activiteiten te bieden om alle Enschedeërs te ontvangen, inspireren en vermaken. Samen creëren we een veilige plek voor muziek, theater, dans, vermaak, educatie, ontspanning, studie, werk en dialoog. We bundelen de creatieve kracht uit de stad en maken die toegankelijk voor iedereen, onder eigen regie van onze bezoekers. De afgelopen jaren hebben we hierin onze verantwoordelijkheid genomen en onze samenwerking, zowel programatisch als organisatorisch, geïntensiveerd.

Onze ideeën zijn niet nieuw, veel hiervan is de afgelopen jaren onderzocht en met college en raad besproken. Denk bijvoorbeeld aan de visiedocumenten (vanaf 2017) en uitgewerkte ontwerpen en bijbehorende exploitatie voor de Huiskamer van de Stad. Alle stukken en lessen uit het verleden zijn meegenomen om te komen tot dit voorstel. Een kernachtig en logisch plan waar wij in geloven.

Op 8 april 2024 gaven wij een presentatie over onze plannen met daarin de volgende gezamenlijke visie die wat ons betreft nog steeds staat:

Het Muziekkwartier, de toegangspoort naar een bruisende stad, biedt een inspirerende plek waar iedereen zich thuis voelt, trots op is: iedereen inspireert.

De gemeente heeft inmiddels verschillende relevante beleidsuitgangspunten vastgelegd. Bijvoorbeeld de binnenstadsprofielen, het evenementenbeleid, de bruisende binnenstad en de Cultuurnota Gemeente Enschede. Het Muziekkwartier is een belangrijke plek bij de realisatie van alle hierin vastgelegde doelstellingen.

We vragen u deze plannen te helpen realiseren door de financieringsbehoefte van jaarlijks €312.467 (die behoren bij een noodzakelijke investering van 9,1 miljoen in het gemeentelijk vastgoed aan het Wilminkplein) te dekken.

Deze investering is nodig om de gebruikersmogelijkheden te vergroten, passend bij de toekomstige vraag en veranderende behoefte van het publiek. We staan te popelen daar invulling aan te geven. In dit document delen wij de richting op hoofdlijnen en doen een voorstel voor het vervolgproces.

De investeringsvraag is fors. Het is een investering in instandhouding en verrijking van gemeentelijk vastgoed. De waarde daarvan gaat niet verloren, maar wordt aan de stad toegevoegd door een publieke ruimte te creëren voor alle Enschedeërs. Niet de stenen, maar de beleving van de plek is waar men de komende jaren die waarde terugvindt. We voorkomen dat het huidige pand en de plek in de stad achteruitgaan en dragen hiermee bij aan een gezonde sociale infrastructuur van Enschede. Investeren in het Muziekkwartier past volledig bij de geformuleerde ambities van de gemeente Enschede. Gebeurt dit niet en wordt gekozen voor instandhouding van de huidige situatie, dan zal dit leiden tot verdere achteruitgang van het pand, de plek in de stad én verzwakking van de culturele infrastructuur van Enschede.

We zijn dankbaar dat verschillende partijen bereid waren om in de korte zomerperiode ruimte te maken onze plannen uit te werken. Dankzij de inzet van de architect, de aannemer, verschillende afdelingen van de gemeente en onze eigen medewerkers, is het gelukt om in de beperkt beschikbare tijd een nieuw plan uit te werken en deugdelijke berekeningen te maken. We hebben er, omwille van tijd en geld, voor gekozen te werken met bestaande en referentie beelden. Uitwerking van concept en ontwerp behoren toe aan een volgende fase, na besluitvorming.

We wensen u veel leesplezier en kijken uit naar het vervolg.



Het Muziekkwartier is het pand aan het Wilminkplein. Hierin zijn Metropool, Kaliber en het Wilminktheater gehuisvest. Het pand heeft een interne verbinding (in de vorm van een glazen brug) naar het Muziekcentrum en ArtEZ Conservatorium.

Het samenwerkingsverband Stichting Muziekkwartier is het partnerschap tussen Kaliber Kunstenschool, Metropool | Poppodia van Twente, Wilminktheater en Muziekcentrum Enschede, ArtEZ Popacademie, Phion en de Nederlandse Reisopera waarin samenwerkingsafspraken vastliggen op gebied van programma, personeel en faciliteiten.



ArtEZ Conservatorium

nederlandse
reisopera

phion



Ambitieuw Enschede groeit

Ontwikkelingen in de stad

'De binnenstad van Enschede is voortdurend in beweging, gedreven door (landelijke) trends zoals online winkelen, maar ook door de groei van de stad Enschede als stad. Dit vraagt om een heldere en stevige positionering van de binnenstad naar de toekomst toe. (...) Naar 2040 toe groeit Enschede uit naar een volwassen en bruisend stedelijk centrum, omringt door nieuwe woningen die diverse huishoudens aantrekken.(...) Naast haar reputatie als winkelbestemming biedt Enschede in de toekomst een breed scala aan culturele attracties'¹.

¹ Uit 'Gebiedsprofilen binnenstad Enschede' versie 2 mei 2024

Enschede bruist en bouwt aan verstedelijking richting 2040. Onder andere in het stuk 'Binnenstadsprofilen Enschede' uit 2023, opgesteld door de gemeente Enschede en verschillende organisaties in de stad, spreekt men ambitie uit. Ontwikkelingen die van belang zijn voor de toekomstige programmering van de stad worden in beeld gebracht. Ze dienen voor ons als kader voor de ontwikkeling van het toekomstige Muziekkwartier.

GROEI

De ambitie is om te groeien naar 170.000 inwoners en een **hoogstedelijk karakter**. De focus hierbij ligt op het **vasthouden van jonge talenten**. De gemeente ziet een belangrijke rol voor het **Centrumkwadraat** (binnen de spoorzone Hengelo-Enschede). Dit gebied biedt jonge mensen een dynamisch, stedelijk en divers milieu dichtbij de binnenstad en op loopafstand van het treinstation.



De metamorfose van het stationsplein en Willem Wilminplein is onderdeel van dit Centrumkwadraat. Hierbinnen worden de komende jaren een fors aantal woningen op een beperkt oppervlak aan het centrum van Enschede toegevoegd. Kenmerk van deze woningen is een kleine woonoppervlakte, waardoor de behoefte aan verblijfsplekken zal toenemen.

Met instellingen als de Universiteit Twente, Saxion en ROC Twente wordt een jonge doelgroep naar Enschede getrokken. Het bedrijfsleven heeft meer behoefte aan arbeidskrachten dan er in de regio zijn. Voor het vestigingsklimaat zijn voldoende en prettige woon-, studie- en werkplekken van groot belang. De binnenstad dient hierbij als uithangbord voor techniek, innovatie en creativiteit. Een binnenstad waarin kunst en cultuur zichtbaar en vindbaar zijn in de openbare ruimte.

PUBLIEKE RUIMTE

De binnenstad is de bruisende kern van Enschede. Winkelgebieden transformeren in toenemende mate van place to buy naar **place to be** en **place to meet**. De focus verschuift van winkelen naar beleven en ervaren met de binnenstad als verblijfs- en ontmoetingsplek. Cultuur en leisure worden belangrijker en functies mengen steeds meer. Om een binnenstad met allure te creëren worden **plinten** (de gevels op de begaande grond) geacht van **hoge kwaliteit** te zijn, die bijdraagt aan de beoogde sfeer op straat. Onderscheidend vermogen en **hoogwaardige inrichting van de openbare ruimte** wordt daarbij steeds belangrijker. Iconische gebouwen die de skyline van Enschede allure geven, horen hierbij.

Een van de oorzaken van de toenemende segregatie is het feit dat er steeds minder plekken zijn waar uiteenlopende geledingen van de maatschappij elkaar vanzelfsprekend treffen. Mensen trekken zich terug in hun eigen bubbel. Het verdichten van een stad is alleen toekomstbestendig als de kwaliteit van wonen én de leefruimte op peil blijft. De openbare ruimte wordt intensiever gebruikt en wordt door de bewoners en de bezoekers gebruikt als verlengstuk van de eigen woonomgeving. Het is noodzakelijk dat er voldoende groene en andere open ruimten beschikbaar zijn waarbinnen mensen ruimte ervaren dit te gebruiken. Deze publieke ruimte (met daarin zogenaamde *third places: laagdrempelige ontmoetingsplaatsen in het hart van de sociale infrastructuur*) is een sociale omgeving die niet verbonden is met thuis of werk en vormt een belangrijk onderdeel van het sociaal en stedelijk weefsel in een stad. Door deze ruimtes ervaren mensen dat ze onderdeel zijn van een groter en gezamenlijk geheel waarbij gedrag en sociale normen ervoor zorgen dat men zich gerespecteerd voelt.

FUNCTIE MUZIEKKWARTIER IN HET CULTUURKWARTIER

Het Muziekcentrum en het Muziekkwartier vormen het culturele hart van het gebied, het Muziekcentrum dateert uit 1988 en het Muziekkwartier werd in 2008 geopend. Wilminktheater en het Muziekcentrum, Metropool, Kaliber en Artez, Phion en de Reisopera vormen hiervoor een stabiele basis. Dit is de plek waar talent wordt ontwikkeld en ontdekt².

De wenselijke inzet op programma en functies in het Cultuurkwartier zit op publieksfuncties, culturele programmering, werk, onderwijs, horeca en wonen. Veilige en gratis toegankelijkheid voor ontmoeting en recreatie is de basis. De avondhoreca is gekoppeld aan het podiumbezoek, de daghoreca gekoppeld aan broedplaatsen, studie- en werkplekken. Een toegankelijke en bereikbare plek voor de (nieuwe) omwonenden die op zoek zijn naar verblijfsruimte, reuring en vermaak.

Veiligheid is een belangrijke opgave in Enschede. Op sommige plekken laat de ervaren veiligheid te wensen over. Om de sociale veiligheid op straat te verbeteren, is het belangrijk om de **'ogen op straat'** te vergroten.

Enschede kampt met grote sociale vraagstukken als armoede, eenzaamheid en laaggeletterdheid. Om de sociale en economische structuur van de stad te versterken is een aantrekkelijk vestigings- en leefklimaat nodig, waarmee we jonge mensen aan de stad blijven binden.

REGIO TWENTE

De regio Twente zet in op het versterken van bedrijvigheid, de werkgelegenheid en het verdienvermogen. Daarbij hoort een aantrekkelijke en bereikbare regio voor wonen en werken waarbij de groei met name in de Twentse steden zal plaatsvinden. Om de beroepsbevolking van de toekomst in de regio te houden is investeren in een prettige leefomgeving noodzakelijk. Wanneer deze mensen zich goed kunnen vestigen en de regio hen kan houden door een prettige leefomgeving

aan voorzieningen voor hen te creëren, komt dat de ontwikkeling van de stad en de regio ten goede.

Enschede is **uniek in de regio**. Ook waar het gaat om het culturele aanbod. Culturele instellingen hebben naast lokaal, veel regionaal en nationaal publiek. Het verzorgingsgebied van de Enschedese culturele infrastructuur is groot in de regio. Enschede speelt hiermee een trekkersrol voor de Stedelijke Cultuurregio Twente. Enschede onderscheidt zich door een andere beleving te bieden dan de randstad, kalmer, uniek, gastvrij en dicht bij elkaar³. Hier liggen kansen om dit nog beter in de schijnwerpers te zetten.

CULTUURBELEID

Ook het cultuur- en evenementenbeleid ziet een belangrijke rol voor kunst en cultuur om de grootstedelijke ambities van de gemeente Enschede te realiseren. De partners in het Muziekkwartier maken onderdeel uit van het sterke culturele fundament van de stad. De uitgangspunten⁴ op gebied van talentontwikkeling, experiment, het middenveld, toegankelijkheid en eigenheid dienen voor ons dan ook vanzelfsprekend als basis waarvan uit we verder werken aan de culturele toekomst van Enschede.

² Zoals beschreven in de Gebiedsprofilen van de gemeente Enschede

³ Aldus Enschede promotie

⁴ Zoals geformuleerd in de Cultuurnota gemeente Enschede 2023

Vergroten publieke ruimte

De aanpassingen die we gaan doen aan het pand

DE BASIS IS ER

Het Muziekkwartier heeft geweldige technische faciliteiten. De verschillende gebouwonderdelen van Kaliber, Metropool en het Wilminktheater (en het Muziekcentrum) vormen samen een cultureel complex, de locatie Muziekkwartier. We zijn trots op wat we hebben: een grote theaterzaal, het muziekcafé, de Saxion Zaal, de Hertog Jan zaal, 11 studio's, verschillende leslokalen en danszalen, kantoren, verschillende foyers... 11.000 m2 met de ambitie jaarlijks 300.000 bezoekers te ontvangen. Zo'n cluster van cultuur is zeldzaam. Dat verdient het beter te worden benut, in het belang van de stad.

Het gebouw is letterlijk rondom de zalen en haar faciliteiten gebouwd. Na 15 jaar gebruik is het tijd voor een grote upgrade. De instellingen van toen zijn ontwikkeld en verder geprofessionaliseerd. Het gebruik is veranderd en dat vraagt om andere ruimtes. Kleine investeringen

hebben zich, gedurende de afgelopen jaren van planvoorbereiding, opgestapeld waardoor de noodzaak om te investeren is toegenomen.

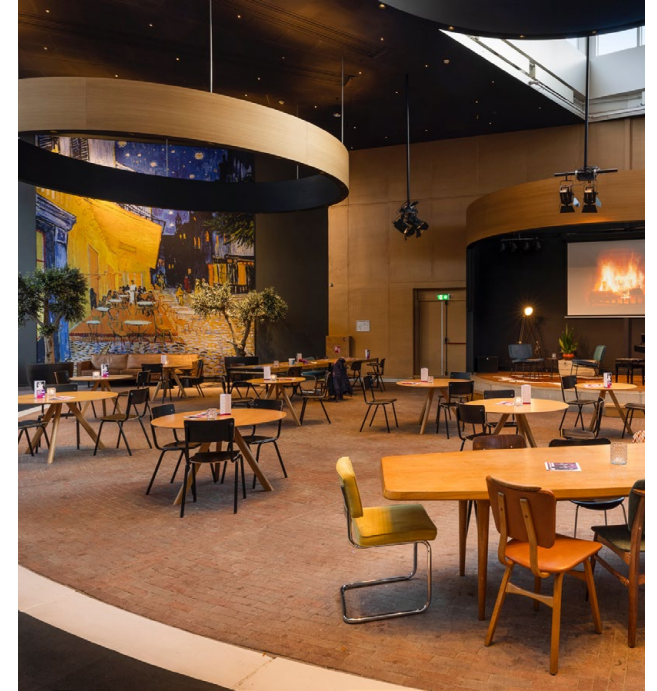
Om in de toekomst meer maatschappelijk rendement te kunnen (blijven) realiseren, is het noodzakelijk om de focus te verleggen. Het Muziekkwartier is voor veel mensen nu nog letterlijk en figuurlijk 'de grote onbekende' in de stad. Een imposant gebouw, maar voor wie er niet per se hoeft te zijn ook een tamelijk gesloten bastion zonder echte identiteit of ziel. Door te openen, de publieke ruimte te vergroten en gezamenlijk te programmeren kunnen we ons publiek letterlijk en figuurlijk centraal stellen.

VERGROTEN PUBLIEKE RUIMTE

Investeren in het vergroten van de publieke ruimte is noodzakelijk gezien de ambitie van Enschede. Daarom transformeren wij het Muziekkwartier tot een open culturele ruimte. Dat doen we binnen de kaders van het huidige gebouw. We voegen geen extra vierkante meters oppervlak toe en complexe constructieve ingrepen blijven achterwege.

Wat willen we realiseren?

Het toekomstige Muziekkwartier is een culturele plek voor iedereen. Een uitnodigende plek waar iedere Enschedeër/Twentenaar van jong tot oud elkaar ontmoet en zich vermaakt, verbindt, versterkt, prikkelt en inspireert. Een toegankelijke plek waar kunst en cultuur een groeiende groep inwoners aan zich weet te binden.



Tot nu toe speelt alles in het gebouw zich af achter een tweede deur. Muziek, dans, lessen: alles vindt plaats in een afgesloten ruimte, in zaal of lokaal. Zo is het gebouw ooit bedacht. Dat betekent dat de ruimte achter de eerste deur vooral gang, trap, doorgang, anoniem en saai is. Dat willen we veranderen. We willen dat het gebouw leeft vanaf het moment dat je de voet door de eerste deur zet. Nog beter: dat je buiten al ziet wat er binnen gebeurt. Dat het programma als het ware op straat ligt, op het Wilminkplein, en in de gangen van het gebouw, en tussen de zalen in. Overal. Dat is het grote verschil: straks zie je, beleef je alle activiteiten direct: de belevenis verhuist van achter de tweede naar de eerste deur. En dus ervaar je mensen in plaats van veelal lege ruimten. Buiten al. En direct bij binnenkomst.

TRANSPARANTE GEVEL EN GEZAMENLIJKE ENTREE

Het pand moet opener, dus we vervangen de huidige donkere beglazing in de gevel door licht, transparant glas. De gevel wordt voorzien van verschillende opendraaiende geveldelen zodat we de binnenruimte bij mooi weer open schuiven en direct verbinden met de buitenruimte. We realiseren hiermee een plint van hoge kwaliteit, passend bij de hoog stedelijke standaard van de binnenstad in de toekomst. Hierdoor kan iedereen van buiten naar binnen kijken en zien wat er zich afspeelt. Dit heeft een aanzuigende werking, het pand en de activiteiten worden zichtbaar en toegankelijk. Vanuit het Wilminkplein en de omliggende straten ziet men dat het Muziekwartier de 'place to be' is. Mensen kijken en lopen van buiten naar binnen én van binnen naar buiten. Dit verbetert de veiligheid op het Wilminkplein. Er is natuurlijk toezicht.

De bezoeker komt binnen via één duidelijk herkenbare, nieuw te realiseren entree. Eén gezamenlijke toegang en gedeelde ontvangstvoorziening met receptie en service-desk zorgen voor meer helderheid en gebruikersgemak voor het publiek.

OPEN FOYER EN LOGISCHE ROUTING

Door verschillende muren weg te halen creëren we een open foyer, die direct de zalen en activiteiten in het pand zichtbaar maakt. De bezoeker raakt geïnspireerd doordat het aanbod van alle verbonden culturele partners te zien is en helder gepresenteerd wordt. De bezoeker kan zelf kiezen hoe zijn of haar weg in het pand te vervolgen. De opties zijn duidelijk zichtbaar en uitnodigend.

We creëren een nieuwe, logische routing door het pand. Het huidige trappenhuis is een barrière en mede hierdoor is de logistiek en het ruimtegebruik niet optimaal. Met doorlopende en open trappen maken we de verbindingen naar de verdiepingen open en tonen we direct bij binnenkomst wat er zich afspeelt in het gebouw. Dit om het gebruikersgemak en vindbaarheid te vergroten en te inspireren. De huidige toegang van Kaliber via de buitentrap is niet toekomstbestendig. Een betere ontsluiting vanaf het Willem Wilminkplein op de begane grond is voor Kaliber cruciaal en zorgt voor zichtbaarheid en verbinding.



De volledige begane grond zien wij als ontmoetingsplek, een onderdeel van de sociale infrastructuur van de stad. Het is een prettige, vrij toegankelijke ruimte. We creëren meer vrij verblijfsgebied door op de begane grond de garderobe, de lockers en de toiletten te verplaatsen. Er zijn minder gesloten deuren, we halen een deel van de ruimte achter de schermen naar voren zodat we een ruimere opzet krijgen in het publieke deel. We houden het huidige Muziekcafé in stand, daarnaast voegen we dag-horeca toe. We voegen open presentatie-, les- en studioruimte toe.

Een goed functionerende publieke ruimte is toegankelijk, bruikbaar, veilig, comfortabel en prikkelt alle zintuigen!

- Aga Skorupka, Maria Alfonso / Triangle of Needs in Public Space



MULTIFUNCTIONELE RUIMTE

De programmering van vandaag en morgen vraagt om open en meer flexibel inzetbare ruimte. Waar werken en recreëren in afgesloten ruimten vroeger de norm was, is kruisbestuiving en openheid/toegankelijkheid tegenwoordig veel gevraagd. Hierdoor wordt publiek getrokken en geïnspireerd en kan er synergie ontstaan tussen de verschillende functies. Daarom creëren wij op verschillende plekken door het pand multifunctioneel inzetbare ruimtes. Ook zorgen we voor toegankelijke en flexibele repetitie, werk-, studeer-, speel- en presentatieplekken, te gebruiken door alle Enschedeërs. We revitaliseren de huidige kantoren en lesruimtes om dubbelgebruik mogelijk te maken. Wanneer we 's ochtends werken en studeren en dezelfde ruimte 's middags als les- of repetitielokaal gebruiken, maken we effectief gebruik van de faciliteiten en creëren we reuring gedurende de hele dag. Het interieur krijgt een open opzet en de verbinding tussen binnen en buiten wordt zichtbaar en voelbaar. De grens tussen zalen en foyers vervaagt en zelfs gangen en trappen zijn straks plekken waar je graag wat langer wilt blijven. We creëren op verschillende plekken laagdrempelige presentatieplekken door middel van verhogingen, hoeken en licht én zorgen voor knusse plekken voor meer privacy.

WILMINKPLEIN ALS OPMAAT VOOR DE STAD

Het gebied rond het station wordt de komende jaren herontwikkeld. Er worden o.a. woningen voor jonge professionals gerealiseerd. Het is logisch hierop aan te sluiten met een goede verbinding tussen het treinstation, het Wilminkplein en het Muziekkwartier.

De publieke ruimte aan het Wilminkplein krijgt een kwaliteitsslag. De buitenruimte voor het Muziekkwartier wordt getransformeerd van verkeersruimte naar verblijfsruimte. We voegen gevelschermen en een pergola constructie toe en er komen zitplekken in dit gebied. We kiezen ervoor de entree van het gebouw zo open en laagdrempelig mogelijk vorm te geven zodat elke voorbijganger even naar binnen loopt. De ruimte van het Wilminkplein loopt als het ware door in het pand en vice versa. We verzachten deze overgang door verbindingen te maken tussen buiten en binnen in stijl, interieur en verlichting. Door de aanwezigheid van mensen, ontstaat op natuurlijke wijze een prettig verblijfsklimaat. Zo verbeteren we de sociale veiligheid en de verblijfskwaliteit.

Vanaf het station zie je nu een grijze trap. Met een groenvoorziening of schildering kan dit direct een blikvanger worden!

Het Wilminkplein is een fantastische plek waar je bij mooi weer steeds meer mensen ziet recreëren. De huidige partners organiseren er samen al activiteiten op bijvoorbeeld Koningsdag. De locatie is uitermate geschikt om openbaar toegankelijk programma te tonen.

ACHTERSTALLIG ONDERHOUD

Noodzakelijk onderhoud is in de afgelopen jaren in het licht van een mogelijk aanstaande verbouwing uitgesteld. In deze verbouwing anticiperen we op achterstallig onderhoud. De losse onderdelen van het pand kennen hun eigen onderhoudsplanning die we constant monitoren, samen met de pandeigenaar, vastgoedbeheer van de gemeente Enschede. Om tijd en kosten te besparen zullen we bij de beoogde verbouwing ook gelijktijdig de (brand)installaties vervangen, de lichtentheatertechniek vervangen (waaronder de trekkenwand in de toneeltoren), toiletten vernieuwen en schilderwerk aanpakken.



Openen Muziek- kwartier

**Hoe we de nieuwe publieke
ruimte gezamenlijk
programmeren en beleven**

CULTURELE BASISINFRASTRUCTUUR – ONS KADER

Aan de basis van het uitgebreide culturele ecosysteem van Enschede ligt een verzameling van hoogwaardige grote culturele instellingen die binnen het culturele landschap een spilfunctie bezitten⁵. De samenwonende partners in het Muziekkwartier, Metropool, Kaliber en Wilmintheater, behoren tot dit sterke culturele fundament van Enschede. Maar ook het aanpalende Muziekcentrum, symfonieorkest Phion en de Nederlandse Reisopera staan in dit rijtje. Deze instellingen worden ondersteund door de gemeente Enschede, ze hebben hun plek verdiend en vormen de culturele basisinfrastructuur voor Enschede en de regio. Bijzonder is daarnaast de intensieve samenwerking met de ArtEZ popacademie. Sinds 2008 werken bovengenoemde partijen intensief samen. Gezamenlijk bieden ze – samengevoegd in de Stichting Muziekkwartier - een complete productieketen voor podiumkunsten, van amateur tot professional, van vrije tijd tot werk, van lokaal tot (inter)nationaal. Ze versterken elkaar op zowel artistiek als maatschappelijk

⁵ *Cultuurnota Gemeente Enschede 2023*

vlak, op het gebied van educatie en talentontwikkeling. Van gezamenlijke organisatie van festivals tot afstemming van educatieve projecten en van samen optrekken in innovatieve producties tot afstemming van programmering. Zo zijn er de afgelopen jaren bijvoorbeeld in gezamenlijkheid o.a. Studio15, Booster Festival en Symphonic Broadway gerealiseerd. Faciliteiten worden steeds meer gedeeld en personeel werkt steeds vaker voor meerdere partners. Een ecosysteem waar we trots op zijn!

De gemeente monitort de impact van de instellingen en waarborgt hiermee de bijdrage van *de culturele partijen aan gemeentelijke doelen, maatschappelijke ambities, talentontwikkeling en de ondersteuning van het Enschedese culturele ecosysteem in de breedte.*

De Cultuurnota 2023 benoemt daarvoor een aantal uitgangspunten die kaderstellend zijn voor onze programmering:

- Onderscheidend middenveld
- Ruimte voor experiment
- Talentontwikkelingslijnen
- Cultuur dichtbij
- Eigenzinnig Enschede

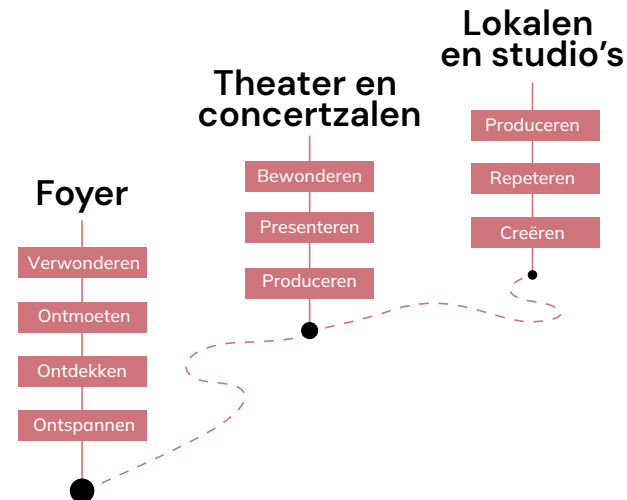


UITNODIGEND VOOR IEDEREEN

De betrokken instellingen continueren de huidige programmering. Voor het gemak achten wij de kernactiviteiten van de betrokken partners bekend. Voor verdieping hierop verwijzen wij u door naar de verschillende websites en meerjarenplannen van de partners.

We richten ons hier op het toelichten van waar en hoe wij ons huidige aanbod versterken en uitbreiden in de nieuwe publieke ruimte. Het aanvullende programma vloeit voort uit (en in het verlengde van) onze kernactiviteiten. We zorgen er gezamenlijk voor dat er de hele dag bedrijvigheid is in het pand, zodat iedereen nieuwsgierig wordt om een kijkje te komen nemen. We streven naar toegankelijkheid, ook diegene die nu minder geneigd zijn bij ons binnen te stappen. We doen dat met Twentse nuchterheid en oog voor de verschillende achtergronden van de inwoners van Enschede. Ons totaalprogramma is dan ook breed opgezet, er is voor ieder wat wils. Van vrij toegankelijk, uitnodigend, vrijblijvend ontmoeten, kijken en consumeren naar meer actief, presenteren, produceren en participeren; activiteiten waarvoor betaald moet worden of waar je je voor langere tijd aan verbindt.

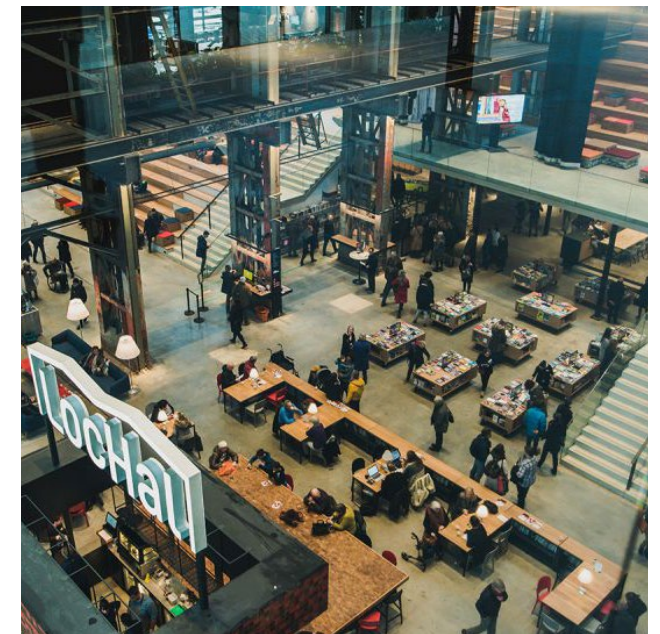
De opzet van ons programma sluit logisch aan op ons pand. De foyer kent laagdrempelig en toegankelijk aanbod. Hoe dieper je het pand in gaat, hoe actiever het programma er is. Vanzelfsprekend is ons programma overlappend over deze domeinen en flexibel.



Ons programma sluit aan bij de resultaten uit de eerdere wenseninventarisatie gemaakt door The Alignmenthouse⁶. Hieruit kwam naar voren dat er gedurende de hele dag aanbod moet zijn met - als dat betaald is - verschillende prijscategorieën. Interactiviteit is belangrijk; het moet draaien om halen én brengen. Een laagdrempelige combinatie van ontmoeting en inhoud is een breed gedeelde wens. Er wordt gevraagd om aandacht voor Twentse cultuur (zoals de Twentse Oudejaarsconference).

“We hebben een rijke geschiedenis en cultuur, vormen een diverse gemeenschap, er gebeurt hier veel, we hebben het goed voor elkaar” - maar het podium/de etalage om dat te tonen ontbreekt. Daarnaast wil men kleinschaligheid, verdieping en kwaliteit (bijvoorbeeld inleidingen en debatten) en - met name door scholieren en studenten - (muziek)festivals en optredens van bekende artiesten. Een festivalsfeer, met een combinatie van grote events en intieme kleinschaligheid, is favoriet.

Elders in Nederland blijken soortgelijke initiatieven als het Muziekkwartier precies die wensen te vervullen. Forum Groningen, LocHal Tilburg, en HuBKerktrade bundelen niet alleen educatie, creatief aanbod en kracht uit de stad, maar vergroten (soms na aanvankelijke kritiek) ook de saamhorigheid en trots op de stad. Ten opzichte van deze voorbeelden hebben we in Enschede twee belangrijke voordelen: de basis is er al en omvat bovendien meer voorzieningen dan waar ook.



⁶ Hiervoor zijn inwoners uit vijf bevolkingsgroepen die in Enschede sterk vertegenwoordigd zijn geïnterviewd: scholieren (15-18 jaar), studenten en jonge professionals (20-30 jaar), startende gezinnen (30-40 jaar), gevorderde gezinnen (40-60 jaar) en minder welvarende 60plussers.

PROGRAMMA IN HET MUZIEKKWARTIER

Ons programma biedt verschillende kunstvormen (muziek, dans, theater, beeldend) en bedient (in geval van de podiumkunsten) de volledige productieketen van amateur, educatie, participatie tot professional. We initiëren zelf, maar laten ons ook van buiten inspireren. Ons programma is te beschrijven langs de drie kernfuncties die elkaar onderling versterken: **ontmoeting**, **productie** en **presentatie**.

ONTMOETING

In het Muziekkwartier staat de deur de hele dag open en is de drempel laag. Je loopt op elk moment van de dag makkelijk naar binnen. Ontmoeting wordt in deze tijd van polarisering wat ons betreft steeds belangrijker en daar willen wij in de stad een belangrijke rol in vervullen. Want zo lang we elkaar blijven ontmoeten zullen we ons met elkaar blijven verbinden.

Direct achter de open pui ligt het centrale hart van het Muziekkwartier. Je wordt uitgenodigd er tijd door te brengen op een manier die bij jou past. De open ruimte faciliteert allerlei zaken, ook zonder daar direct geld voor te hoeven betalen. Denk aan een **open jamsessie of repetitie van muzikanten** of een **fotoreeks van de Twentse historie**. Een **expositie van studenten van ArtEZ** of **een klauter kunstwerk voor de kinderen**. De krant lezen, piano spelen, een verhaal vertellen of aanhoren, **een tentoonstelling bekijken**, muziek luisteren, wachten, **werken**, studeren, je verjaardag vieren, **genieten van een gepland (of ongepland!) optreden** of je eigen (net geleerde) kunsten vertonen op één van de open podia, **ervaringen delen**, tickets kopen of je inschrijven voor een nieuwe workshop, **standpunten uitwisselen**, gamen met je vrienden, een praatje maken, **een inleiding van een voorstelling meemaken** en na afloop met makers in gesprek gaan. **Of een glas drinken**, als je dat liever doet. Dat kan overdag in het café, buiten op het terras of 's avonds na de voorstelling of het concert. De horeca is uniek en een beleving an sich.

De Nederlandse Reisopera strijkt drie keer per jaar drie weken achtereenvolgend in het Muziekkwartier neer voor haar repetitieperiode. Door hier randprogramma aan te koppelen, bijvoorbeeld om de week een lunchconcert, inspireren we voorbijgangers, maken we aanbod toegankelijk. We (be)trekken nieuw publiek.

De klassieke orkestleden van Phion jammen nog wat na op een van de open podia na een repetitie. Of ze gaan een battle aan met de moderne popmuzikanten van ArtEZ die een biertje drinken of wachten op een concert in een van de zalen van Metropool. In de open spaces ontwikkelen en onderzoeken we nieuwe stijlen door onverwachte samenwerkingen aan te gaan.

De amateurgezelschappen en theatermakers uit de stad stappen gepland (en ongepland) de open vloer op. Ze try-outen een monoloog of lied uit een komende voorstelling, ze prikkelen en voegen theatraliteit, nieuwe woorden en inspiratie toe aan de reuring in het pand.



PRODUCTIE

De synergie tussen de verschillende partners wordt meer en meer versterkt door ook de focus te leggen op de weg naar het podium toe: ontwikkeling en productie. Bij Kaliber leert en experimenteert men van jong tot oud met het ontwikkelen van culturele en creatieve vaardigheden. Met lessen op gebied van dans, theater, muziek en beeldend wordt er enorm breed geproduceerd. Belangrijk is naast het leren en ontwikkelen ook de ontspanning en de lol.

In co-productie tussen de instellingen en de welzijnsorganisaties zijn succesvolle broedplaatsen als Studio15 ontstaan. Hier faciliteren de partners studioruimte, kennis en begeleiding, de inzet komt vanuit de deelnemer zelf. Laagdrempelige kennismaking en participatie is hier key. Op deze manier wil ook de Nationale Reisopera haar lokale binding verstevigen door bijvoorbeeld buurtopera's op te tuigen, waarin verhalen uit de regio een plek vinden, in samenwerking tussen wijkbewoners, amateurs en professionals. Ook een community koor, waar zang én sociale interactie centraal staan, staat op de wensenlijst.

Ook het Wilminktheater en Muziekcentrum houdt zich bezig met het produceren van voorstellingen, in samenwerking met de stichting Theaterproducties Twente. In samenwerking met bijzondere partners binnen én buiten het culturele veld is een productiehuis ontstaan dat de Twentse identiteit met trots uitdraagt. We kijken er naar uit de samenwerking met de amateurverenigingen en professionele gezelschappen in de stad de komende jaren verder uit te bouwen.

De Maakers maken voorstellingen naar aanleiding van een voorstelling van de Reisopera. Het is een perfecte opleidingsplek voor startende makers die plaats kan krijgen op een van de speelplekken in het toekomstige Muziekkwartier.

Door samen te werken met kennisinstellingen als de UT, Saxion Hogeschool, ROC Twente en ArtEZ hopen wij een belangrijke rol te kunnen vervullen in de innovatie van podiumkunsten en hiermee ook aan de verdere profilering van Enschede als hightech kennisstad. De stad waar, meer dan waar ook, ruimte is voor innovatie en technologie. Tevens geeft het ook ruimte aan talentontwikkeling voor onderwijsinstellingen en startende ondernemers, door onder meer de relatie met publiek op een andere manier te onderzoeken. De mogelijkheden voor innovatie en samenwerking op dit vlak zijn eindeloos en kunnen uiteindelijk ook ruimte bieden aan het behoud van talent in onze regio.

PRESENTATIE

Uiteraard blijft presentatie een hoofdrol spelen: als grootste podiumvoorziening in de regio bieden wij een breed aanbod van muziek en theater, waar kwaliteit en toegankelijkheid hand in hand gaan. Doordat we de gevel openbreken maken we zichtbaar wat er nu al aan programma is. Via Metropool, als bovenstedelijk poppodium



met verschillende zalen, programmeren we gevestigde artiesten tot aanstormend talent, van metal tot hiphop/RNB, van pop tot klassiek van blues tot dance en alles wat er tussenin zit. Het Wilminktheater brengt grote zaalproducties variërend van musical tot cabaret, toneel en dans.

Ook hierin wordt meer en meer de connectie met het publiek gezocht: wij zorgen ervoor dat wat leeft in de stad door de stad zelf naar het podium wordt gebracht, wij dagen inwoners uit om zich onze podia eigen te maken. De uitgebreide presentatieplekken in het Muziekkwartier bieden de ruimte aan het middenveld aan makers en producenten om hun programma te try-outen, reacties te onderzoeken en te experimenteren. Voor de amateursector bieden we mogelijkheden om juist een keer op dat grote podium te staan.

Met inspirerende buitenevenementen op het plein, verbinden we ons aan de bruisende binnenstad. Naast de inmiddels vaste programmering tijdens Koningsdag, zal het Wilminkplein een structurele locatie zijn van de Bruisende binnenstad en zullen er vaker, bijvoorbeeld tijdens de viering van Enschede700, evenementen plaatsvinden.

ONS (NIEUWE) PUBLIEK

In het Muziekkwartier is iedereen welkom. Het is een plek waar allerlei subgroepen uit de stad elkaar ontmoeten. Waar ze zich thuis voelen. Omdat ze het - hoe verschillend ze ook zijn - ervaren als hún plek. Met hun muziek, hun theater, hun creatieve ontwikkeling, hun ontspanning, hun discussies. Waar iedereen altijd mag aanschuiven om mee te eten, te drinken, te musiceren, voor te dragen, te kijken, te luisteren, te dansen, zingen, musiceren. Te applaudisseren en te discussiëren en beargumenteren. Een huis waar vreemdelingen stedelingen leren kennen. En andersom. De verschillende bezoekersstromen inspireren elkaar, maar waar wenselijk hebben we knusse of afgesloten ruimtes en een aparte nachtuitgang.

Door de nieuwe toegankelijkheid van het pand en het nieuwe programma kunnen we die doelgroepen uitnodigen die we nu nog minder goed bedienen. We zetten actief in op het binden van studenten en de jonge beroepsbevolking door het faciliteren van studie- en werkplekken, vrij toegankelijke ontmoetingsruimte en inspirerend programma dat voor en met hen is ontwikkeld. We vinden het van groot belang deze personen naast hun studie en werkleven een prettige leefomgeving te bieden zodat permanente vestiging in Enschede aantrekkelijk wordt.



We zouden graag meer nationaliteiten ontvangen en ook kansarme personen een plek bieden. Vrije toegankelijkheid, laagdrempelige ontvangst en kennismaking staan daarbij voorop. We onderzoeken samen met vrijwilligershuizen, buurtverenigingen en welzijnsorganisaties waar we aan kunnen sluiten in de behoeftes van deze doelgroepen.



In onze open spaces zullen de komende jaren nieuwe dingen ontstaan. Wat precies is moeilijk te zeggen, want dat ontstaat ook door initiatieven van buiten. We realiseren ons dat we deze ruimte in eerste instantie actief zullen moeten programmeren, samen met ons nieuwe publiek, voordat een klimaat is ontstaan waarin iedereen de ruimte voelt de open space pakken en te vullen. We gaan hier experimenteren en vinden het goed dat niet elk initiatief succesvol is op lange termijn.



WE ZIJN AL BEGONNEN

Omdat we geloven in de werking van het Muziekkwartier als publieke ruimte, zijn we al begonnen met programmeren vanuit bovenstaande gedachte.

- Met het nieuwe muziekcafé van Metropool, gerealiseerd in 2023, is het eerste fysieke deelproject succesvol gerealiseerd. Dat hebben we met efficiënt projectmanagement en veel eigen inzet en middelen op een robuuste wijze georganiseerd.
- We realiseren vanaf september 2024 studie- en werkplekken voor studenten in de rustige foyerruimte van het Wilminktheater.
- We zijn bezig de grote theaterzaal ook als kleinere, vlakke vloer theaterzaal in te kunnen zetten. Door een flexibele tribune te realiseren aan de achterkant van het podium. Zo kunnen we meer soorten producties kwijt en meebewegen met de verkoop.
- Metropool heeft de beschikbaarheid over een verscheidenheid aan podia waarbij de Hertog Jan zaal minder onderscheidend is in het geheel. We willen toekomstig een grote stap vooruitzetten waarbij we met een hybride muziekbeleving een volledig digitale popzaal willen gaan bouwen.

- Door dubbelgebruik en slimme roostering zorgen we voor zo min mogelijk leegstaande ruimte. Kantoren worden 's avonds als lesruimtes gebruikt en lesruimtes fungeren als inspirerende vergader- of repetitieruimtes als er geen les wordt gegeven. De beleving en reuring voegt iets toe aan de dynamiek. We creëren zo een meer inspirerende werkplek die zorgt voor meer werkgeluk. Dit helpt ons en onze toekomstige medewerkers om nog beter te presteren en vergroot de creativiteit.
- We zetten studentenhubs op in samenwerking met het bedrijfsleven en studenten. Dit om doorgroei-mogelijkheden in Enschede en de regio te laten zien.

Hoe ons volledige gezamenlijke programma eruit zal zien, zullen we na besluitvorming nader uit gaan werken met de partners en de stad. Flexibele ruimte om in te spelen op de wens van het moment en de trends in de snel veranderende samenleving zal hier altijd een onderdeel van blijven. Met onze jarenlange, gezamenlijke ervaring in het culturele veld krijgen we dit voor elkaar.

Financiën

De getallen op een rijtje

Investeren in een moderne en verbindende verbouwing van het Muziekcentrum past volledig bij de geformuleerde ambities van de gemeente Enschede. Op basis van de huidige stand van zaken zoals beschreven in dit stuk is een verkenning van de bouw- en installatiekosten opgesteld. Om bovenstaande te realiseren vragen wij een investering van 9,1 miljoen. Deze raming wordt, na besluitvorming op de investering door college en raad, nader uitgewerkt in het bouwteam.

INVESTERINGSBEGROTING TOEKOMSTIGE MUZIEKKWARTIER 2024	BUDGET
<i>Bouwkosten prijsopgave aannemer augustus 2024:</i>	
Bouwkundig	5.027.870
Installaties	3.500.000
Interieur	2.671.580
Project kosten	4.106.519
Totale bouwkosten	15.305.969
Vastgesteld bouwbudget door partners	12.500.000
Inbreng voorzieningen en reserveringen:	
Bestemmingsreserve verplaatsen entree (raadsbesluit)	801.985
Uitgesteld onderhoudswerk (Gemeente Enschede en Wilminktheater)	1.167.500
Bijdrage onderhoudsvoorziening vastgoed	1.400.000
Benodigd investering vastgoedbedrijf	9.130.515

Bovengenoemde bedragen zijn vastgesteld op basis van voorbereiding en uitvoering binnen het hierna beschreven proces en tijdspad op pagina 20. Vertraging of verlenging van het proces leidt tot indexering van kosten.



Er vanuit gaande dat de investeringsvraag vertaald wordt naar een hogere kostprijsdekkende huur, voegen we hiertoe de exploitatiebegroting(en) van onze ondernemingen toe. De hogere huur zal niet kunnen worden opgelost in de exploitatie van de instellingen en zal dus structureel gedekt moeten worden door gemeentelijke subsidie. De structurele vraag aan de gemeente is dus €312.467 per jaar

	BOUWFASE		AANLOOPFASE		
MEERJARENBEGROTING 2025 - 2029 MUZIEKKWARTIER 2024	2025	2026	2027	2028	2029
Investing Gemeenschappelijke exploitatie					
Activatiebudget programma	-50.000	-50.000			
Gemeenschappelijke horecavoorziening	-25.000	-25.000			
Administratieve lastenverlichting	-10.000	-10.000			
Creëren Front office functie en daarbij herstructureren van de individuele Front offices;	-35.000	-35.000			
Exploitatie na ingebruikname					
<u>Kosten:</u>					
totale toename huur (berekening door Vastgoed, op basis van de huidige rente!)			-272.467	-272.467	-272.467
Gezamenlijk programmabudget			-75.000	-80.000	-85.000
Afschrijving interieur			-40.000	-40.000	-40.000
<u>Baten:</u>					
Opbrengst horeca			20.000	30.000	40.000
Administratieve lastenverlichting			5.000	10.000	15.000
Front - office efficiency partners			10.000	20.000	30.000
Extra inbreng partners			40.000	20.000	-
Benodigde dekking	-120.000	-120.000	-312.467	-312.467	-312.467

Bovengenoemde bedragen zijn vastgesteld op basis van voorbereiding en uitvoering binnen het hierna beschreven proces en tijdsfad op pagina 20. Vertraging of verlenging van het proces leidt tot indexering van kosten.

Activatie toekomstige Muziekkwartier

Inleiding

Bij de planvorming voor de huiskamer van de stad was duidelijk dat de Bibliotheek het dagprogramma zou inbrengen, direct achter de voordeur. Het gemeenschappelijke programma zal in dit plan moeten worden gerealiseerd door de drie partners. Daar is tijd, expertise en dus budget voor nodig. In deze bijdrage laten we zien hoe we de activatie van het toekomstige muziekkwartier zullen realiseren en wat er voor nodig is, om dit na oplevering vanuit de gezamenlijke programma te kunnen bekostigen.

Opzet van het plan van aanpak activatie gemeenschappelijke exploitatie:

In het dekkingsplan voor de exploitatie van het toekomstige Muziekkwartier ligt er een duidelijke opdracht voor de drie partners. In ons plan van aanpak voor activatie, wordt ingegaan op de volgende onderwerpen:

1. Activatie gemeenschappelijke programma en exploitatie;
2. Stappenplan, tijdlijn en monitoring inhoudelijke activatie

1. Activatie gemeenschappelijke programma en exploitatie

Om de huisvestingslasten na oplevering van het toekomstige Muziekkwartier te kunnen opbrengen is **vanaf 2027** een aanvullende subsidie nodig van **€ 312.467,-** per jaar (zie meerjarenbegroting).

PROGRAMMA

Om in 2026 een vliegende start te realiseren met het inhoudelijke programma van het toekomstige Muziekkwartier, zullen we direct moeten starten met de activatie van het inhoudelijke plan. De gebruikers willen hierin een proactieve rol spelen en daarom is ervoor gekozen om al in 2025 te starten.

EXPLOITATIE

Er zijn investeringen nodig om de samenwerking tussen de drie partners vorm te geven en bestaande modellen te herstructureren. Naast de activatie van het programma, geldt dit ook voor diverse onderdelen van de exploitatie: front office, administratieve lastenverlichting, beheer, energie en horeca. De investeringen hebben met name betrekking op het aantrekken van externe capaciteit en deskundigheid. De kosten gaan voor de baten, dus er zal direct extra financiële ruimte moeten worden gecreëerd.

De kosten in **2025** en **2026** bedragen hiervoor: **€ 120.000,- per jaar** (zie meerjarenbegroting).

De beoogde optimalisatie-doelstellingen kunnen hiermee worden behaald en bovendien creëren we een basis-exploitatie die ruimte biedt voor meer efficiency maar vooral ook inkomsten om vanaf 2027 de programma-lasten voor het gemeenschappelijke programma te kunnen dragen.

Dit doen we door in te zetten op:

A. Eigen inkomsten uit de gemeenschappelijke horecavoorziening;

De inkomsten uit de horecavoorziening dienen supplementair te zijn voor alle partijen. Er is een groot verschil in afhankelijkheid van horeca bij de verschillende gebruikers. Het uitgangspunt is dat deze horeca inkomsten niet mogen leiden tot derving van de eigen inkomsten van de individuele partners.

B. Kostenbesparing door administratieve lastenverlichting;

Zowel voor de partners als voor de gemeente levert het inrichten van één facilitaire- en huisvestingsexploitatie naar verwachting een besparing op. Binnen de exploitatie is ruimte gecreëerd voor een beheerder die met deze taken belast wordt. De besparingen op dit vlak zien we terug in een besparing op administratieve capaciteit.

C. Creëren van een gemeenschappelijke front office functie en daarbij herstructureren van de individuele front offices;

De gebruikerscommissie Front office werkt op basis van de PvE's van de individuele gebruikers een ideale front office uit in een plan met een (meerjaren)exploitatiebegroting. De baten zullen moeten worden ingebracht door de partners en zijn afhankelijk van de mate waarin zij in hun eigen organisatie kunnen bezuinigen.

D. Monitoring

Door middel van monitoring van de investeringen tonen we tussentijds aan dat de exploitatie doelstellingen richting eind 2026 worden behaald.

2. Stappenplan, tijdlijn en monitoring inhoudelijke activatie

TIJDLIJN	STAP	ONDERWERPEN	MONITORING
Maart 2025 April Mei Juni	Professioneel extern advies inwinnen	<ul style="list-style-type: none"> • Werving Kwartiermaker inhoudelijk; • Horeca advies; • Boekhoudkundig advies; • Front office advies; • Algemeen HRM advies; • Communicatie advies. 	<ul style="list-style-type: none"> • Registratie en monitoring door update per kwartaal • Gebruikerscommissie exploitatie.
Juli 2025 Augustus September Oktober	Vormgeven herstructurering	<ul style="list-style-type: none"> • Activatieplan inhoudelijk opzetten; • Ondernemersplan Horeca (PvE van gebruikers verzamelen); • Inrichten administratie; • Voorstel front office uitwerken t.b.v. partners (zowel personele bezetting als hardware). 	<ul style="list-style-type: none"> • Registratie en monitoring door update per kwartaal • Gebruikerscommissie exploitatie.
November December Januari 2026 Februari	Deelbegrotingen opstellen	<ul style="list-style-type: none"> • Uitwerken programma; • Begroting op basis van verwachte inkomsten horeca; • Exploitatie van administratie, overzicht van incidentele kosten m.b.t. herstructurering; • Exploitatie front office, overzicht incidentele lasten en benodigde baten vanuit partners. 	<ul style="list-style-type: none"> • Registratie en monitoring door update per kwartaal • Gebruikerscommissie exploitatie.
Maart 2026 April Mei	Keuzes en besluitvorming	<ul style="list-style-type: none"> • Start programma; • Beoordeling begroting en presentatie plan; • Definitieve presentatie facilitaire administratie partners; • Presentatie plan, commitment (financieel) van partners. 	<ul style="list-style-type: none"> • Registratie en monitoring door update per kwartaal • Gebruikerscommissie exploitatie.
Juni t/m september 2026	Implementatie	<ul style="list-style-type: none"> • Realisatie horeca; • Realisatie administratieve herstructurering; • Realisatie gezamenlijke front office. 	<ul style="list-style-type: none"> • Registratie en monitoring door update per kwartaal • Gebruikerscommissie exploitatie.
Oktober 2026 e.v.	Operationele fase	<ul style="list-style-type: none"> • Onderzoeken verdere mogelijkheden voor optimalisaties; • Registreren en evalueren van de behaalde resultaten. 	<ul style="list-style-type: none"> • Registratie en monitoring door update per kwartaal • Gebruikerscommissie exploitatie.

En nu door!

Planning en vervolgproces

Wij zijn er klaar voor. En wat ons betreft is het momentum nu. Niet alleen omdat de stad en haar inwoners er op wachten, maar ook omdat er al verbouwingen gepland staan, de vervanging van de trekkerwand medio 2026. Door zaken te combineren, kunnen we effectief verbouwen en het inkomstenverlies door sluiting beperken.

We zien het proces de komende periode als volgt voor ons: De ontwerpen en berekeningen die in 2023 zijn gemaakt gebruiken we als basis voor de doorontwikkeling. De constructieve samenwerking met ontwerpers, adviseurs en uitvoerende partijen willen we doorzetten. Met het projectteam maken we een versnelde start omdat kennis over het project direct beschikbaar is. Dat vertegenwoordigt veel waarde en die laten we niet verloren gaan.

We gaan het project gefaseerd in kleinere deelprojecten voorbereiden en uitvoeren. Daarbij zoeken we een partner die alle disciplines kan coördineren. De deelprojecten volgen elkaar op en hebben raakvlakken met de werkzaamheden die vanuit het groot onderhoud gedaan moeten worden. Wij denken dat een bouwteam de beste contractvorm is om het project te gaan uitwerken. Dit doen we met onderhandse selectie waarbij we, na een voorafgaande selectie twee of drie partijen gaan vragen voor een plan. Op basis van dit plan selecteren we een opdrachtnemer die verantwoordelijk wordt voor bouwkundige, installatietechnische en interieurwerkzaamheden.

We selecteren op nog nader vast te stellen kwaliteiten waarbij we op voorhand denken aan onderstaande vragen:

1. Welke ervaring heeft een opdrachtnemer met theaters, poppodia en onderwijs?
2. Welke ervaring heeft opdrachtnemer met de voorbereiding en engineering van dit soort projecten
3. Welke medewerkers heeft u beschikbaar in deze periode en welke competenties bezitten deze mensen?
4. Wat is uw visie op de uitvoering van dit project?

De aanbesteding van de trekkenwand zal gezien de omvang en specifieke marktomstandigheden openbaar aanbesteed gaan worden. De keuze voor het opdrachtgeverschap moet nog gemaakt worden. Vanuit de Gebruikers zoeken we naar de beste vorm passend bij het werken in deelprojecten. Daarbij is een gedelegeerd opdrachtgeverschap aan het Wilminktheater vanuit de Gemeente Enschede een mogelijke optie.



PROCES EN TIJDSPAD

De projectgroep bestaande uit medewerkers van de drie partijen aangevuld met een medewerker van het vastgoedbedrijf en een externe projectmanager zijn verantwoordelijke voor het uitwerken van de deelprojecten. We worden daarbij ondersteund door partners van zowel uitvoerende als ontwerpende partijen. De bestuurders van de drie partijen toetsen deze projecten op hoofdlijnen en na goedkeuring door de Raden van Toezicht worden deze ter besluitvorming door het College van B&W bij de Gemeenteraad aangeboden. Alle stakeholders worden tussentijds geïnformeerd over de voortgang en de behaalde resultaten.

Najaar 2024	Besluitvorming & go gemeente op investering
Mei – Juni 2024	Projectgroep uitwerken deelprojecten
Juli – September 2024	Selecteren en vastleggen capaciteit partners
September – Oktober 2024	Definitief ontwerp aanpassen
November – Januari 2025	Financiële toets en herijking budget
Februari 2025	Besluitvorming
Maart – Juli 2025	Aanbesteding deelproject Trekkenwand
Zomer 2025	Deelprojecten Backstage, kleedkamers, toiletten. Enschede 700
Voorjaar 2026	Deelproject gevel en begane grond Project trekkenwand
Zomer 2026	Deelproject Pay Zaal en Hertog Jan zaal
Najaar 2026	Herinrichting Willem Wilminkplein, aansluitend Stationsplein.
Najaar 2026	Feestelijke opening

Foto's:
Anne-Marie Kok, Includi / Marco Heyda, Ralph de Rozario,
Theater Basel, Tjeerd Derkink

Schets:
includi

Renders:
Mars Interieurarchitecten